

# **¡Fuego!**

*El seguro y los incendios*

**Un informe de**

*estamos  
seguros*

## Índice de materias

Introducción .....	3
Los incendios .....	5
La magnitud del daño: el incendio medio .....	8
La probabilidad de que ocurra un incendio .....	13
La magnitud de los incendios .....	18

## Índice de tablas y gráficos

Tabla/Gráfico 1: Estimación de los pagos por incendios del seguro español. ....	4
Tabla/Gráfico 2: Distribución de los incendios de la base de datos, por tipología. ....	5
Tabla/Gráfico 3: Distribución de los costes de los siniestros de la base de datos, por tipología de seguro. ....	6
Tabla/Gráfico 4: Distribución del número de incendios y los costes de la base de datos, por provincias. ....	6
Tabla/Gráfico 5: Incendio medio por provincias. ....	8
Tabla/Gráfico 6: Incendios medios por ciudad. ....	9
Tabla/Gráfico 7: Diferencias provinciales de probabilidad de incendio. ....	13
Tabla/Gráfico 8: Expresión geográfica de las diferencias provinciales de probabilidad de incendio. ....	15
Tabla/Gráfico 9: Mayor (+) o menor (-) probabilidad que en el conjunto de España, según el tamaño de hábitat. ....	16
Tabla/Gráfico 10: Las 50 ciudades con menor probabilidad de incendio. ....	16
Tabla/Gráfico 11: Distribución de los incendios, de acuerdo con su magnitud. ....	18
Tabla/Gráfico 12: Diferencias de magnitud de los incendios, por provincias. ....	19
Tabla/Gráfico 13: Diferenciales de magnitud respecto del conjunto de España, según el tamaño del municipio. ....	20
Tabla/Gráfico 14: Diferenciales de magnitud de los incendios en las ciudades españolas. ....	21

# INTRODUCCIÓN

En la noche del 17 de abril de 1815, en la madrileña Puerta del Sol, se declaró un incendio. Lo cuenta Mesonero Romanos en sus *Memorias de un sesentón*. Las casas situadas justo enfrente de la casa de Correos comenzaron a arder y, muy pronto, el fuego se extendió y se hizo enormemente virulento. En aquellos tiempos, en Madrid no había cuerpo de bomberos. Lo que pasaba tras un incendio es que las parroquias cercanas tocaban sus campanas, llamando a la gente a colaborar en la extinción del fuego (aunque algunos a lo que se dedicaban era al pillaje). La parroquia que escuchaba las campanas tañía las suyas, para extender el aviso; pero este sistema tenía el problema de que, pasados unos minutos, por toda la ciudad se oían campanas, pero era muy difícil saber dónde exactamente estaba el fuego. De ahí, por cierto, viene la expresión "oír campanas y no saber dónde". A pesar de que las autoridades exigieron a los aguadores, a los carpinteros y, finalmente, incluso obligaron a los transeúntes a implicarse en las labores de sofoco del incendio, éste se extendió tan violentamente que, finalmente, los habitantes de las casas acabaron tirando sus muebles por las ventanas para que cuando menos éstos nos ardiesen (otra expresión: "salvar los muebles"); y, después, se arrojaron ellos mismos.

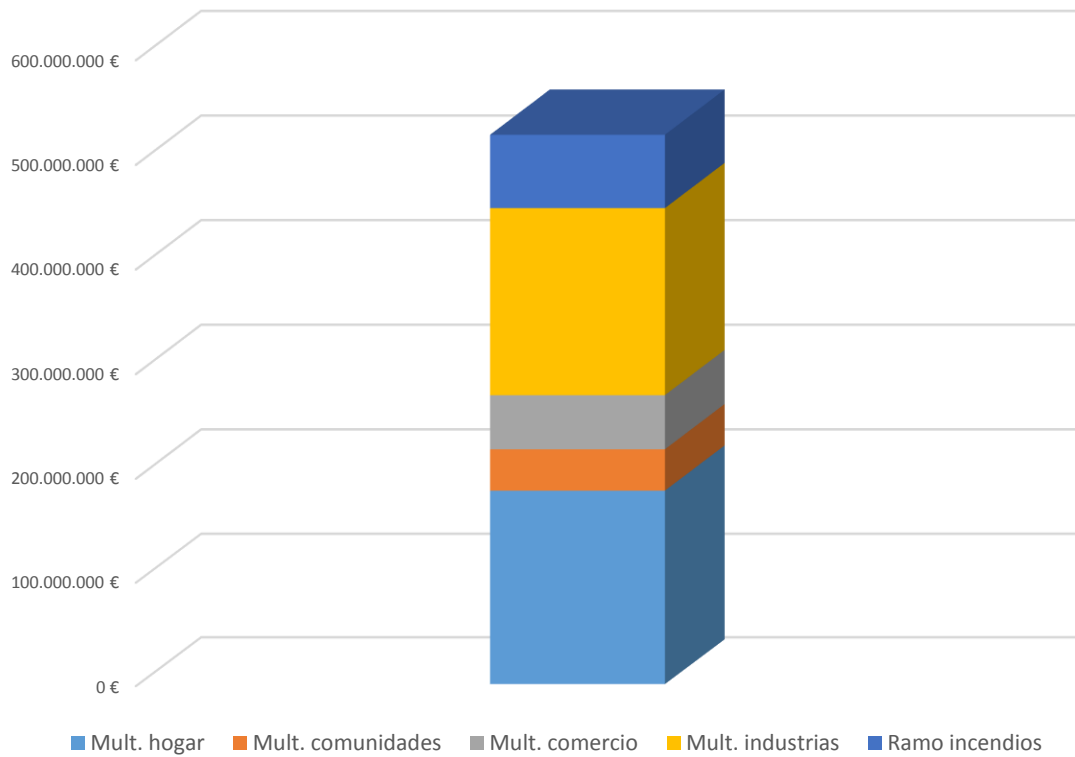
El incendio de 1815 fue tan violento y causó tantos daños, para colmo en el mismo centro de la ciudad, que convenció a muchos ciudadanos de que había que hacer algo. Ese algo fue la creación de una mutua de seguros.

Esta anécdota histórica es la mejor demostración del antiguo y continuado compromiso del seguro con los incendios. En los barrios más antiguos de las ciudades de España pueden verse todavía hoy muchos portales en los que figura la advertencia "Asegurada de incendios" que, durante mucho tiempo, distinguió ante los ojos de los compradores e inquilinos la calidad de una vivienda que estaba financieramente protegida ante el riesgo del fuego.

Conforme el seguro se ha ido sofisticando y profesionalizando, el incendio, que era su cobertura patrimonial primera y fundamental, ha ido lógicamente perdiendo importancia. Pero en modo alguno ha desaparecido.

Los datos a disposición de las aseguradoras indican que el coste anual de los incendios asegurados no es inferior a los 525 millones de euros; o, si se prefiere, el seguro abona cada día una factura por incendios que ronda el millón y medio de euros.

Tabla/Gráfico 1: Estimación de los pagos por incendios del seguro español.



Fuente: Elaboración de Estamos Seguros.

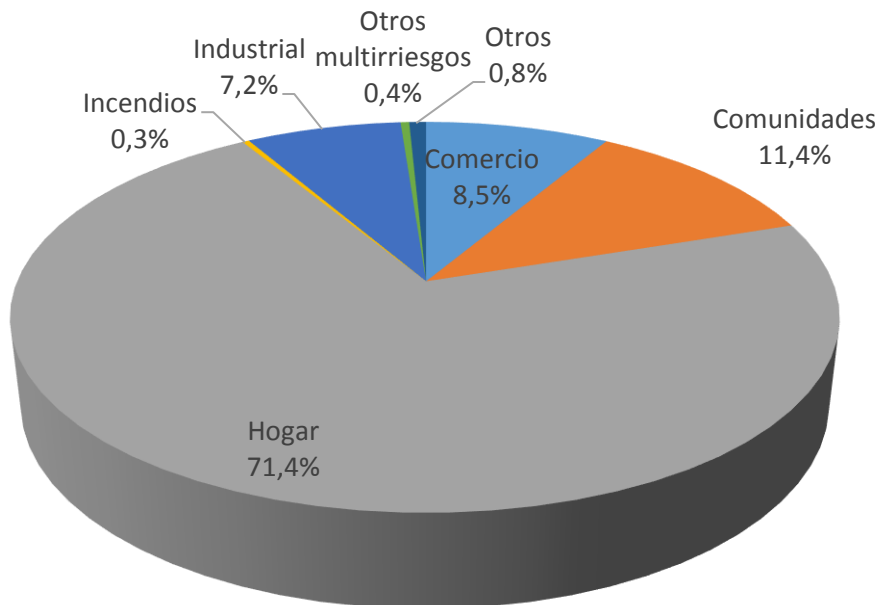
Estas notas se han elaborado con una base de datos creada con las aportaciones de entidades aseguradoras, que han remitido información de 103.000 percances calificados como de incendios en diversos contratos de seguro.

# LOS INCENDIOS

Aunque existe el seguro puro de incendios (ése que aparecía en los portales de las casas de viviendas decimonónicas), en realidad suscribir un seguro solo de incendios es ya bastante poco frecuente. La mayoría de las veces, la protección contra el fuego se contrata en seguros más amplios, que engloban varias coberturas a la vez; por lo general, son los llamados contratos multirriesgo.

La información de la base de datos sugiere claramente que una parte fundamental de los incendios asegurados se produce en el marco del seguro multirriesgo del hogar, ya que éste supone casi el 72% de los sucesos que recoge la base. A continuación le siguen los eventos ocurridos en comunidades de vecinos, algo más de un 11%; y los ocurridos en comercios e industrias.

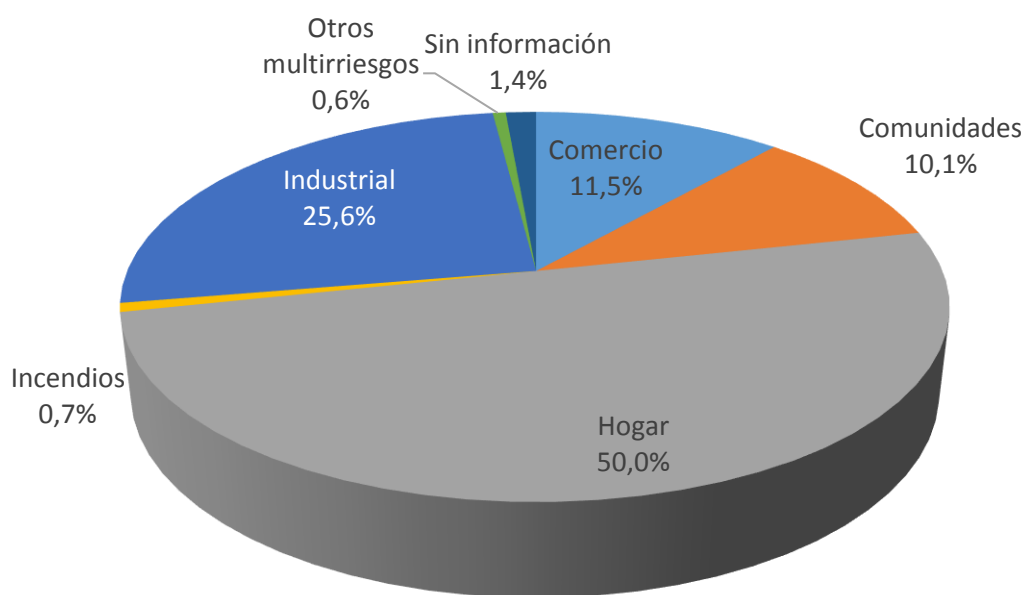
Tabla/Gráfico 2: Distribución de los incendios de la base de datos, por tipología.



Fuente: Elaboración de Estamos Seguros.

La distribución varía bastante cuando lo que se analiza es el daño que genera cada incendio. Los incidentes en el hogar pierden peso, porque suelen implicar daños menores; mientras que los incendios industriales ganan importancia porque unitariamente resultan más costosos. Estos cambios, en todo caso, no evitan que la mitad de los costes de la base de datos se concentre en incendios producidos en viviendas.

Tabla/Gráfico 3: Distribución de los costes de los percances registrados en la base de datos, por tipología de seguro.



Fuente: Elaboración de Estamos Seguros.

Desde el punto de vista territorial, la provincia que acumula un mayor número de incendios en la base de datos es Vizcaya (un 13% de los registrados); porcentaje que es prácticamente el mismo en Barcelona y algo menor (9%) en Madrid. Cuando la clasificación se realiza tomando como punto de partida el coste del incendio, Barcelona aparece como la provincia que va en cabeza (14% de los costes acumulados), seguida de Madrid (12%). Las dos ciudades autónomas y las provincias de Soria, Teruel y Ávila son las que están en el otro lado de la tabla.

Tabla/Gráfico 4: Distribución del número de incendios y los costes de la base de datos, por provincias.

Provincia	% incendios	% costes
Álava	1,14%	0,90%
Albacete	0,57%	0,27%
Alicante	3,75%	3,51%
Almería	0,43%	0,50%
Asturias	2,57%	1,99%
Ávila	0,19%	0,19%
Badajoz	1,03%	1,02%
Barcelona	11,78%	14,00%
Burgos	0,72%	0,70%
Cáceres	0,34%	0,39%
Cádiz	1,97%	1,93%
Cantabria	1,84%	1,12%
Castellón	1,28%	1,48%
Ceuta	0,03%	0,03%
Ciudad Real	0,84%	0,41%
Córdoba	1,63%	1,32%

Provincia	% incendios	% costes
Cuenca	0,28%	0,26%
Gerona	2,36%	1,89%
Granada	1,50%	1,55%
Guadalajara	0,34%	0,45%
Guipúzcoa	3,77%	2,95%
Huelva	0,81%	1,78%
Huesca	0,25%	0,89%
Islas Baleares	3,25%	4,86%
Jaén	0,85%	1,02%
La Coruña	2,51%	1,48%
La Rioja	0,42%	0,44%
Las Palmas	1,10%	1,05%
León	1,28%	0,83%
Lérida	0,72%	1,97%
Lugo	0,93%	0,78%
Madrid	9,06%	11,99%
Málaga	2,66%	2,40%
Melilla	0,12%	0,06%
Murcia	2,36%	3,33%
Navarra	1,75%	1,93%
Orense	0,54%	0,51%
Palencia	0,22%	0,55%
Pontevedra	2,33%	3,12%
Salamanca	1,06%	0,43%
S. C. de Tenerife	0,55%	1,45%
Segovia	0,27%	0,63%
Sevilla	3,97%	3,07%
Soria	0,09%	0,21%
Tarragona	1,38%	1,34%
Teruel	0,09%	0,12%
Toledo	1,56%	1,51%
Valencia	5,49%	5,37%
Valladolid	1,55%	0,84%
Vizcaya	12,80%	7,83%
Zamora	0,38%	0,20%
Zaragoza	1,31%	1,19%

Fuente: Elaboración de Estamos Seguros.

# LA MAGNITUD DEL DAÑO: EL INCENDIO MEDIO

La información de la base de datos indica claramente algo que ya era fácil de sospechar: los incendios, a pesar de que afortunadamente no son comúnmente devastadores, sí que son percances caros. La factura media resultante de la acción del fuego en los sucesos cargados en la base de datos asciende a 2.000 euros. Con todo, esta factura media varía de unas provincias a otras.

Tabla/Gráfico 5: Incendio medio por provincias.

Provincia	Incendio medio
Huesca	6.862 €
Lérida	5.269 €
S. C. de Tenerife	5.128 €
Palencia	4.756 €
Segovia	4.588 €
Soria	4.480 €
Huelva	4.217 €
Islas Baleares	2.881 €
Murcia	2.729 €
Pontevedra	2.590 €
Madrid	2.551 €
Guadalajara	2.523 €
Teruel	2.495 €
Jaén	2.301 €
Barcelona	2.294 €
Almería	2.264 €
Cáceres	2.223 €
Castellón	2.217 €
Navarra	2.126 €
La Rioja	2.016 €
Granada	1.984 €
Ávila	1.962 €
<b>España</b>	<b>1.929 €</b>
Badajoz	1.923 €
Cádiz	1.890 €
Valencia	1.885 €
Tarragona	1.874 €
Burgos	1.868 €
Toledo	1.868 €
Las Palmas	1.841 €
Orense	1.824 €
Alicante	1.806 €
Cuenca	1.777 €



Provincia	Incendio medio
Zaragoza	1.749 €
Málaga	1.743 €
Ceuta	1.737 €
Lugo	1.612 €
Córdoba	1.559 €
Gerona	1.540 €
Álava	1.516 €
Guipúzcoa	1.510 €
Asturias	1.493 €
Sevilla	1.493 €
León	1.247 €
Cantabria	1.181 €
Vizcaya	1.180 €
La Coruña	1.137 €
Valladolid	1.039 €
Zamora	1.016 €
Melilla	996 €
Ciudad Real	933 €
Albacete	902 €
Salamanca	786 €

Fuente: Elaboración de Estamos Seguros.

Si se observa esta realidad tomando como referencia solo las ciudades más grandes de España (municipios por encima de 75.000 habitantes) no se aprecia un patrón geográfico marcado. La primera de la lista, con las cifras 2017-2018 acopiadas, es Las Rozas (Madrid), que se ve seguida por Alcalá de Guadaíra (Sevilla), Manresa (Barcelona), Marbella (Málaga) y dos poblaciones de nuevo en Barcelona: Sant Cugat del Vallès y Santa Coloma de Gramenet. Por lo tanto, salvo la pequeña concentración de poblaciones barcelonesas, estas poblaciones están bastante dispersas. Salamanca, Valladolid, San Sebastián de los Reyes, Barakaldo y Albacete son, sin embargo, las ciudades donde se aprecian incendios menos gravosos.

Tabla/Gráfico 6: Incendios medios por ciudad.

Ciudad	Provincia	Incendio medio	Mayor (+) o menor (-) coste que en el conjunto de España
LAS ROZAS	Madrid	11.684 €	505,80%
ALCALÁ DE GUADAÍRA	Sevilla	7.074 €	266,77%
MANRESA	Barcelona	4.930 €	155,61%
MARBELLA	Málaga	4.720 €	144,70%
SANT CUGAT DEL VALLÈS	Barcelona	4.688 €	143,08%
SANTA COLOMA DE GRAMENET	Barcelona	4.605 €	138,74%
MURCIA	Murcia	3.696 €	91,65%
ARONA	S. C. de Tenerife	3.351 €	73,73%
CÁDIZ	Cádiz	3.135 €	62,53%
TARRASA	Barcelona	3.018 €	56,49%

Ciudad	Provincia	Incendio medio	Mayor (+) o menor (-) coste que en el conjunto de España
LORCA	Murcia	2.871 €	48,86%
MADRID	Madrid	2.831 €	46,78%
SABADELL	Barcelona	2.765 €	43,36%
ORIHUELA	Alicante	2.596 €	34,61%
ROQUETAS DE MAR	Almería	2.550 €	32,20%
BARCELONA	Barcelona	2.481 €	28,64%
PUERTO DE SANTA MARÍA (EL)	Cádiz	2.466 €	27,83%
REUS	Tarragona	2.425 €	25,71%
PALENCIA	Palencia	2.392 €	24,03%
HUELVA	Huelva	2.349 €	21,78%
BADALONA	Barcelona	2.261 €	17,23%
GIJÓN	Asturias	2.224 €	15,29%
GRANADA	Granada	2.132 €	10,56%
LOGROÑO	La Rioja	2.020 €	4,73%
CÓRDOBA	Córdoba	1.992 €	3,30%
LÉRIDA	Lérida	1.960 €	1,63%
JEREZ DE LA FRONTERA	Cádiz	1.944 €	0,80%
MÁLAGA	Málaga	1.934 €	0,29%
PALMA DE MALLORCA	Islas Baleares	1.899 €	-1,55%
TORRENT	Valencia	1.897 €	-1,62%
TELDE	Las Palmas	1.869 €	-3,07%
FUENLABRADA	Madrid	1.868 €	-3,14%
CARTAGENA	Murcia	1.803 €	-6,51%
JAÉN	Jaén	1.800 €	-6,66%
AVILÉS	Asturias	1.775 €	-7,98%
SANTANDER	Cantabria	1.765 €	-8,48%
CEUTA	Ceuta	1.737 €	-9,92%
VIGO	Pontevedra	1.723 €	-10,67%
SAN FERNANDO	Cádiz	1.719 €	-10,87%
TALAVERA DE LA REINA	Toledo	1.718 €	-10,93%
GETAFE	Madrid	1.712 €	-11,26%
SANT BOI DE LLOBREGAT	Barcelona	1.709 €	-11,38%
ZARAGOZA	Zaragoza	1.662 €	-13,82%
LUGO	Lugo	1.658 €	-14,05%
SANTIAGO DE COMPOSTELA	La Coruña	1.642 €	-14,88%
EJIDO (EL)	Almería	1.628 €	-15,57%
ALICANTE	Alicante	1.584 €	-17,87%
HOSPITALET DE LLOBREGAT (L')	Barcelona	1.533 €	-20,53%
SAN CRISTÓBAL DE LA LAGUNA	Santa Cruz de Tenerife	1.526 €	-20,90%
ALMERÍA	Almería	1.519 €	-21,22%
TORREJÓN DE ARDOZ	Madrid	1.488 €	-22,85%
TOLEDO	Toledo	1.465 €	-24,02%

Ciudad	Provincia	Incendio medio	Mayor (+) o menor (-) coste que en el conjunto de España
TARRAGONA	Tarragona	1.443 €	-25,18%
GERONA	Gerona	1.405 €	-27,14%
CASTELLÓN DE LA PLANA	Castellón	1.388 €	-28,04%
RIVAS-VACIAMADRID	Madrid	1.374 €	-28,76%
SAN SEBASTIÁN	Guipúzcoa	1.360 €	-29,49%
DOS HERMANAS	Sevilla	1.352 €	-29,88%
LEGANÉS	Madrid	1.350 €	-30,00%
VALENCIA	Valencia	1.346 €	-30,22%
LEÓN	León	1.329 €	-31,08%
VÉLEZ-MÁLAGA	Málaga	1.324 €	-31,38%
MIJAS	Málaga	1.317 €	-31,72%
MATARÓ	Barcelona	1.306 €	-32,30%
PALMAS DE GRAN CANARIA (LAS)	Las Palmas	1.302 €	-32,51%
SEVILLA	Sevilla	1.290 €	-33,09%
PAMPLONA	Navarra	1.282 €	-33,54%
SANTA CRUZ DE TENERIFE	S. C. de Tenerife	1.213 €	-37,13%
CORNELLÀ DE LLOBREGAT	Barcelona	1.212 €	-37,18%
BILBAO	Vizcaya	1.204 €	-37,60%
VITORIA	Álava	1.201 €	-37,73%
GUADALAJARA	Guadalajara	1.166 €	-39,56%
ALCORCÓN	Madrid	1.159 €	-39,90%
POZUELO DE ALARCÓN	Madrid	1.149 €	-40,42%
ALGECIRAS	Cádiz	1.126 €	-41,62%
GETXO	Vizcaya	1.094 €	-43,28%
RUBÍ	Barcelona	1.092 €	-43,38%
LA CORUÑA	La Coruña	1.087 €	-43,66%
BADAJOS	Badajoz	1.080 €	-44,03%
ELCHE	Alicante	1.044 €	-45,89%
ALCOBENDAS	Madrid	1.022 €	-47,01%
ALCALÁ DE HENARES	Madrid	1.010 €	-47,64%
MELILLA	Melilla	996 €	-48,35%
OVIEDO	Asturias	988 €	-48,77%
ORENSE	Orense	975 €	-49,47%
PONTEVEDRA	Pontevedra	974 €	-49,48%
MÓSTOLES	Madrid	967 €	-49,88%
COSLADA	Madrid	960 €	-50,25%
TORREVIEJA	Alicante	954 €	-50,51%
PARLA	Madrid	940 €	-51,27%
CHICLANA DE LA FRONTERA	Cádiz	887 €	-54,00%
CÁCERES	Cáceres	859 €	-55,47%
BURGOS	Burgos	783 €	-59,39%
ALBACETE	Albacete	764 €	-60,41%

Ciudad	Provincia	Incendio medio	Mayor (+) o menor (-) coste que en el conjunto de España
BARAKALDO	Vizcaya	751 €	-61,04%
SAN SEBASTIÁN DE LOS REYES	Madrid	714 €	-62,96%
VALLADOLID	Valladolid	692 €	-64,12%
SALAMANCA	Salamanca	499 €	-74,10%

Fuente: Elaboración de Estamos Seguros.

# LA PROBABILIDAD DE QUE OCURRA UN INCENDIO

Durante muchos siglos en la Historia de la humanidad, el fuego fue un riesgo real y muy cercano con el que había que convivir; pero en los tiempos presentes que se produzca un incendio es un hecho poco probable. En términos gruesos, puede pensarse que, estadísticamente, si se produce un incendio en una casa no debería volver a producirse otro hasta un siglo después. No obstante, y como es lógico, existen diferencias de probabilidad que se pueden tener en cuenta.

Las diferencias territoriales, por ejemplo, son en ocasiones marcadas. La provincia de España con una mayor probabilidad de incendio es Vizcaya. De acuerdo con las cifras recabadas para el periodo 2017-2018, es un 190% superior que haya un incendio en esta provincia vasca que en el conjunto de España. Le siguen, a distancia, Toledo y Salamanca, ambas provincias en torno a un 60% por encima de España; así como Lugo, Zamora y Valladolid. Las menores probabilidades se dan en Tenerife, Ceuta y Soria.

Tabla/Gráfico 7: Diferencias provinciales de probabilidad de incendio.

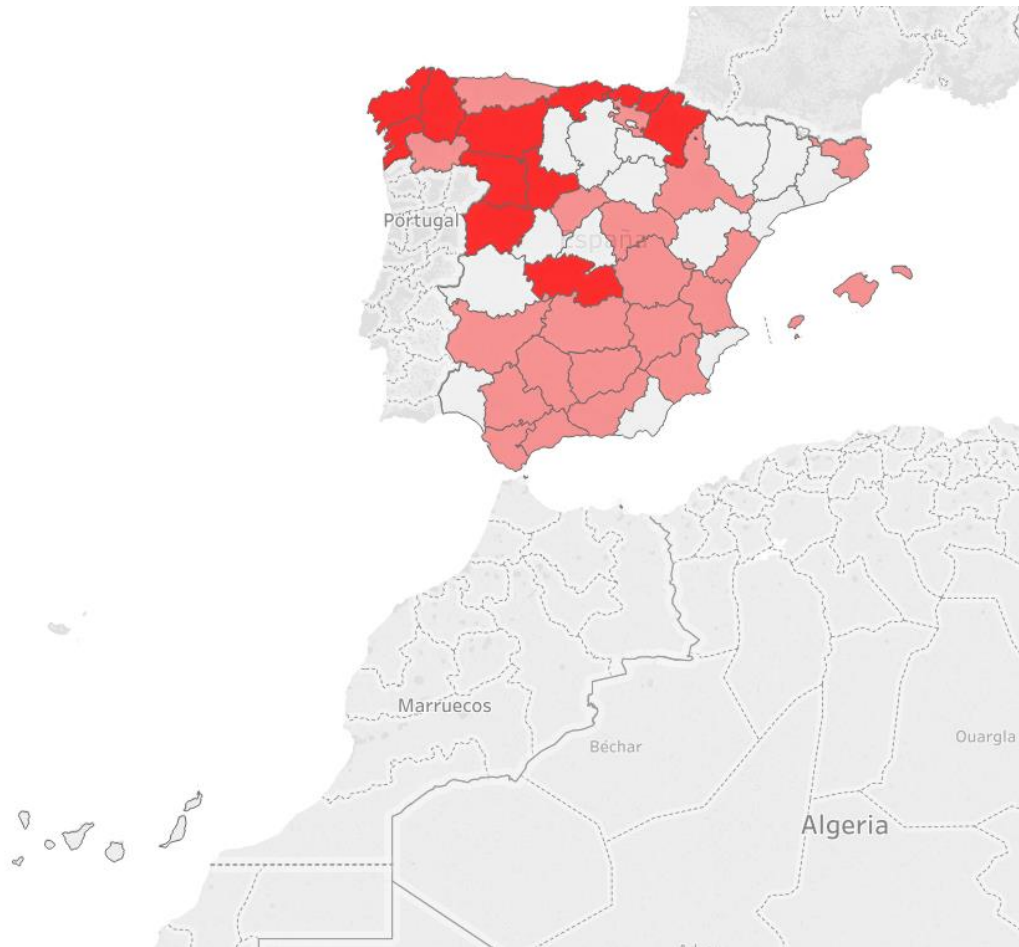
Provincia	Mayor (+) o menor (-) probabilidad que en el conjunto de España
Vizcaya	191,32%
Toledo	60,83%
Salamanca	59,46%
Lugo	57,61%
Zamora	50,23%
Valladolid	49,62%
Guipúzcoa	49,44%
León	42,25%
Pontevedra	42,12%
Cantabria	30,19%
La Coruña	29,70%
Navarra	25,69%
Melilla	21,78%
Asturias	20,88%
Badajoz	17,36%
Ciudad Real	16,96%
Islas Baleares	15,23%
Álava	11,17%
Cuenca	9,17%
Sevilla	5,54%
Gerona	4,27%
Córdoba	0,56%
Granada	-1,82%
Segovia	-4,44%
Valencia	-4,46%

Provincia	Mayor (+) o menor (-) probabilidad que en el conjunto de España
Orense	-7,74%
Albacete	-7,75%
Castellón	-8,69%
Murcia	-9,95%
Málaga	-14,50%
Guadalajara	-16,57%
Cádiz	-18,68%
Zaragoza	-19,06%
Jaén	-19,88%
Barcelona	-21,35%
Teruel	-23,13%
Alicante	-23,27%
Palencia	-23,42%
Lérida	-25,78%
Burgos	-25,92%
Huelva	-26,48%
Madrid	-32,18%
Las Palmas	-33,05%
Huesca	-34,47%
La Rioja	-36,01%
Ávila	-36,99%
Cáceres	-38,71%
Tarragona	-41,49%
Soria	-44,21%
Almería	-54,60%
Ceuta	-61,17%
S. C. de Tenerife	-66,57%

Fuente: Elaboración de Estamos Seguros.

La expresión geográfica de estas cifras sugiere un patrón geográfico de mayor probabilidad en el tercio noroeste de España y la costa cantábrica.

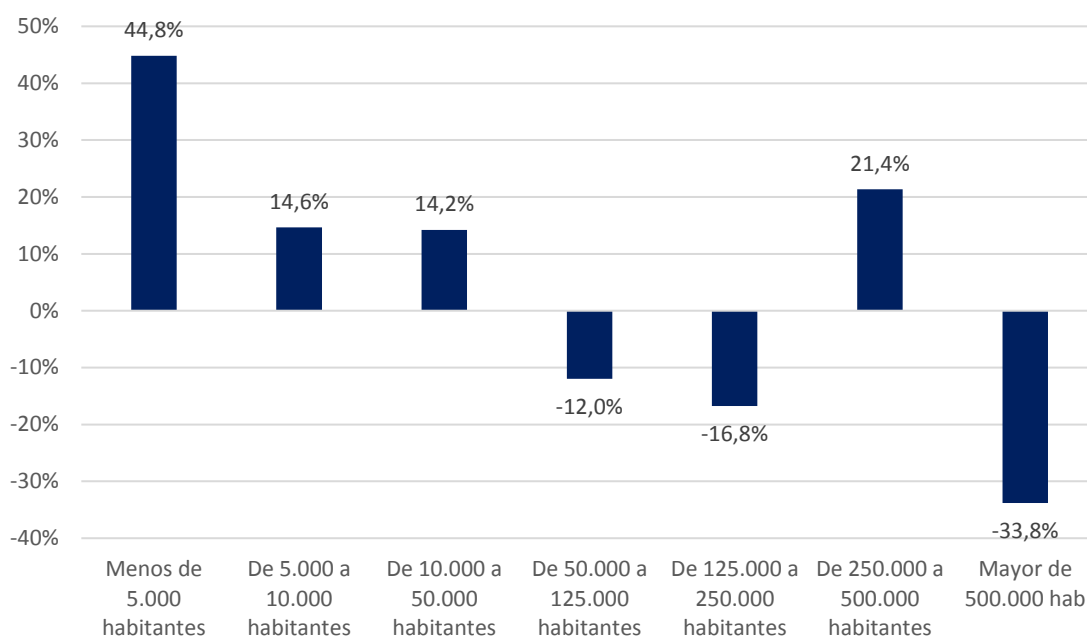
Tabla/Gráfico 8: Expresión geográfica de las diferencias provinciales de probabilidad de incendio.



Fuente: Elaboración de Estamos Seguros.

Los datos, asimismo, sugieren que, con carácter general, la probabilidad tiende a ser más elevada en las poblaciones de tamaño pequeño, si bien se aprecia un repunte entre las que tienen entre 250.000 y 500.000 habitantes.

Tabla/Gráfico 9: Mayor (+) o menor (-) probabilidad que en el conjunto de España, según el tamaño de hábitat.



Fuente: Elaboración de Estamos Seguros.

La información para las ciudades de más de 75.000 habitantes viene a destacar la situación de los municipios tinerfeños. Arona y San Cristóbal de la Laguna, ambos en Santa Cruz de Tenerife, figuran como dos de las localidades donde es menos probable sufrir un incendio. El podio lo completa El Ejido (Almería). En concreto, en Arona la probabilidad de que un inmueble padeciera un incendio es 84% por debajo de la del conjunto del país; mientras que en San Cristóbal de la Laguna se sitúa un 66,6% por debajo. En El Ejido esta probabilidad ronda es un 70% a la del conjunto del país.

Tabla/Gráfico 10: Las 50 ciudades con menor probabilidad de incendio.

Ciudad	Provincia	Diferencia
ARONA	S. C. de Tenerife	-83,58%
EJIDO (EL)	Almería	-69,48%
SAN CRISTÓBAL DE LA LAGUNA	S. C. de Tenerife	-66,61%
SANTA COLOMA DE GRAMENET	Barcelona	-66,01%
CEUTA	Ceuta	-61,17%
CÁCERES	Cáceres	-59,29%
TORREJÓN DE ARDOZ	Madrid	-59,01%
SAN FERNANDO	Cádiz	-57,48%
LORCA	Murcia	-56,23%
HUELVA	Huelva	-54,99%
BURGOS	Burgos	-54,50%
ROQUETAS DE MAR	Almería	-53,89%
TARRAGONA	Tarragona	-53,78%
COSLADA	Madrid	-52,12%
TARRASA	Barcelona	-50,51%
S. C. DE TENERIFE	S. C. de Tenerife	-50,26%



Ciudad	Provincia	Diferencia
PALENCIA	Palencia	-50,11%
MARBELLA	Málaga	-50,04%
BARCELONA	Barcelona	-49,62%
SANT CUGAT DEL VALLÈS	Barcelona	-49,20%
LOGROÑO	La Rioja	-48,59%
ALCORCÓN	Madrid	-48,09%
ORIHUELA	Alicante	-45,51%
ALMERÍA	Almería	-44,66%
GETAFE	Madrid	-43,71%
CÓRDOBA	Córdoba	-43,63%
PUERTO DE SANTA MARÍA (EL)	Cádiz	-43,23%
LÉRIDA	Lérida	-42,85%
MÓSTOLES	Madrid	-42,62%
CARTAGENA	Murcia	-40,99%
MIJAS	Málaga	-40,86%
BADALONA	Barcelona	-40,02%
JAÉN	Jaén	-36,44%
MADRID	Madrid	-34,79%
ZARAGOZA	Zaragoza	-34,40%
TELDE	Las Palmas	-33,06%
SABADELL	Barcelona	-32,65%
HOSPITALET DE LLOBREGAT (L')	Barcelona	-32,23%
MANRESA	Barcelona	-31,47%
CÁDIZ	Cádiz	-30,57%
PALMAS DE GRAN CANARIA (LAS)	Las Palmas	-29,90%
ALCALÁ DE HENARES	Madrid	-29,66%
ALCOBENDAS	Madrid	-29,25%
REUS	Tarragona	-26,08%
CORNELLÀ DE LLOBREGAT	Barcelona	-24,48%
MÁLAGA	Málaga	-24,45%
PARLA	Madrid	-24,23%
TORRENT	Valencia	-23,79%
RIVAS-VACIAMADRID	Madrid	-22,64%
LEGANÉS	Madrid	-22,00%

Fuente: Elaboración de Estamos Seguros.

## LA MAGNITUD DE LOS INCENDIOS

Queda un elemento por estudiar, que es la magnitud de los incendios. Por magnitud, en este caso, se entiende la relación entre los capitales asegurados en el inmueble (continente y contenido) y el coste del incendio. Una magnitud del 100% vendría a suponer, pues, una destrucción total del inmueble y de lo que había en su interior.

Exactamente igual que las altas probabilidades de incendio son cosa del pasado, también lo es la generalización de magnitudes elevadas. Por mucho que la imagen que todo el mundo tiene de un incendio es que sea un hecho devastador que destruye por completo un edificio, una casa, una fábrica, etc.; la gran parte de los incendios son menos virulentos. De los datos de la base cabe deducir, de hecho, que algo más del 95% de los incendios tiene una incidencia menor del 10% del valor combinado del continente y el contenido.

Este resultado se matiza hasta el 82% cuando el cálculo se hace solo respecto del capital de contenido. Este hecho se debe a que el contenido de los inmuebles suele ser pasto de las llamas con más facilidad que el continente.

Los datos, de todas formas, refrendan la impresión popular sobre la virulencia de los incendios. La información recabada refrenda que uno de cada 25 incendios es altamente dañino para el contenido afectado.

Tabla/Gráfico 11: Distribución de los incendios, de acuerdo con su magnitud.

	Continente <sup>1</sup> + contenido <sup>2</sup>	Solo contenido
Hasta el 10%	96,06%	82,60%
Entre el 10% y el 25%	2,00%	8,72%
Entre el 25% y el 50%	0,91%	3,34%
Entre el 50% y el 75%	0,54%	1,25%
Más del 75%	0,49%	4,09%

Fuente: Elaboración de Estamos Seguros.

En lo tocante al análisis geográfico, Palencia es la provincia que aparece en la base de datos como con una tendencia en el año 2017-2018 a tener incendios de mayor magnitud. Le siguen Huelva, Soria, Guadalajara y Navarra. Entre tanto, Zaragoza, Melilla, Málaga, Cáceres y La Coruña aparecen en el otro extremo de la lista.

<sup>1</sup> Continente: Inmueble asegurado.

<sup>2</sup> Contenido: Mobiliario y objetos asegurados.

Tabla/Gráfico 12: Diferencias de magnitud de los incendios, por provincias.

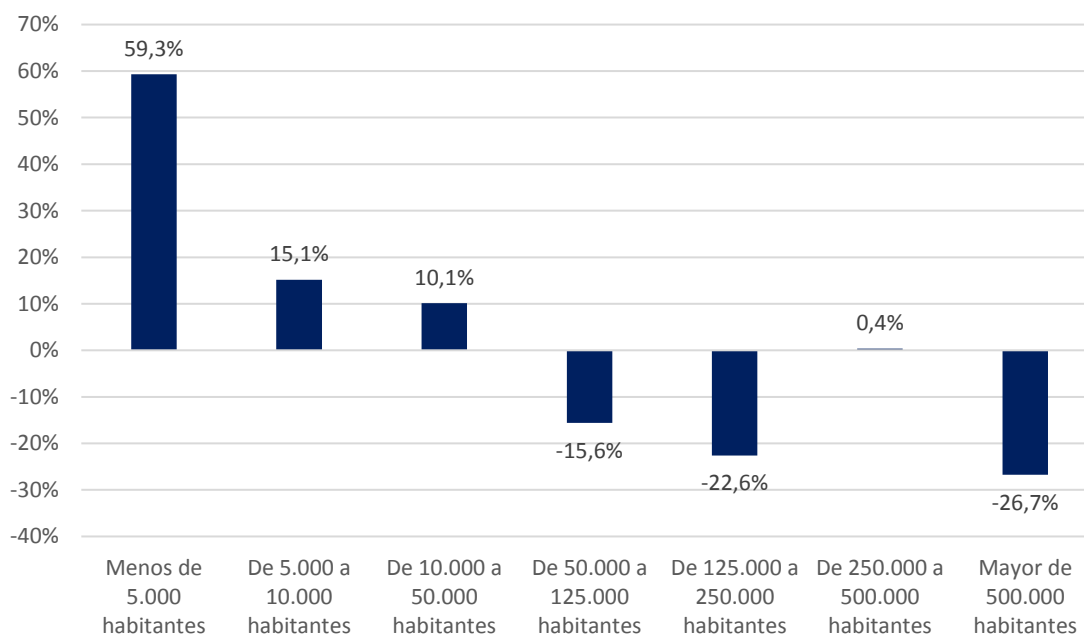
Provincia	Mayor (+) o menor (-) magnitud que en el conjunto de España
Palencia	882,30%
Huelva	295,87%
Soria	180,50%
Guadalajara	148,95%
Navarra	137,19%
Segovia	136,93%
Ceuta	116,50%
Teruel	110,54%
Pontevedra	96,30%
Guipúzcoa	87,55%
Islas Baleares	86,13%
S. C. de Tenerife	84,75%
Huesca	73,77%
Badajoz	70,87%
Asturias	48,35%
Vizcaya	46,26%
Toledo	35,76%
Burgos	35,19%
Lérida	33,77%
Orense	32,39%
Almería	31,92%
León	31,33%
Zamora	30,37%
La Rioja	28,53%
Álava	28,24%
Gerona	21,96%
Granada	20,79%
Salamanca	8,45%
Jaén	6,28%
Cádiz	-0,61%
Ávila	-0,99%
Cuenca	-1,05%
Tarragona	-2,90%
Valladolid	-11,62%
Cantabria	-11,75%
Murcia	-13,20%
Barcelona	-13,43%
Valencia	-14,77%
Albacete	-17,34%
Madrid	-22,93%
Lugo	-24,95%
Sevilla	-25,82%

Provincia	Mayor (+) o menor (-) magnitud que en el conjunto de España
Córdoba	-26,12%
Alicante	-28,84%
Castellón	-32,92%
Ciudad Real	-33,63%
Las Palmas	-37,00%
La Coruña	-37,06%
Cáceres	-38,79%
Melilla	-42,80%
Málaga	-45,15%
Zaragoza	-62,14%

Fuente: Elaboración de Estamos Seguros.

Al igual que ocurría con la probabilidad, si las cifras se aprecian tomando como referencia el tamaño del municipio, se puede ver que en las poblaciones más pequeñas es donde tienden a producirse incendios de mayor gravedad.

Tabla/Gráfico 13: Diferenciales de magnitud respecto del conjunto de España, según el tamaño del municipio.



Fuente: Elaboración de Estamos Seguros.

Por lo que se refiere a las ciudades grandes de España, Las Rozas (Madrid) vuelve a ser la que tiene una magnitud de incendios superior (el 338% más que el conjunto de España), seguida de Santa Coloma de Gramanet y Manresa, ambas en Barcelona. La cuarta posición la ocupa Cádiz y la quinta vuelve a corresponder a otra localidad barcelonesa: Mataró.

Por el contrario, las cinco ciudades donde los incendios fueron más leves son Alcobendas y Parla, en Madrid; Mijas, en Málaga, y las capitales de Cáceres y Burgos.

Tabla/Gráfico 14: Diferenciales de magnitud de los incendios en las ciudades españolas.

Ciudad	Provincia	Mayor (+) o menor (-) magnitud que el conjunto de España
ROZAS DE MADRID (LAS)	Madrid	338,38%
SANTA COLOMA DE GRAMENET	Barcelona	315,91%
MANRESA	Barcelona	163,56%
CÁDIZ	Cádiz	163,13%
MATARÓ	Barcelona	151,08%
SAN SEBASTIÁN	Guipúzcoa	141,83%
ORIHUELA	Alicante	122,77%
CEUTA	Ceuta	116,50%
REUS	Tarragona	111,76%
MURCIA	Murcia	111,29%
LEÓN	León	82,50%
PUERTO DE SANTA MARÍA (EL)	Cádiz	75,74%
PAMPLONA	Navarra	69,87%
AVILÉS	Asturias	66,06%
VÉLEZ-MÁLAGA	Málaga	64,80%
ELCHE	Alicante	53,30%
PALMA DE MALLORCA	Islas Baleares	52,53%
CHICLANA DE LA FRONTERA	Cádiz	46,61%
ARONA	S. C. de Tenerife	44,06%
OVIEDO	Asturias	37,52%
SANT CUGAT DEL VALLÈS	Barcelona	35,95%
TELDE	Las Palmas	34,46%
HUELVA	Huelva	34,29%
MARBELLA	Málaga	29,76%
ROQUETAS DE MAR	Almería	29,31%
LOGROÑO	La Rioja	27,04%
SANTANDER	Cantabria	26,97%
ALCALÁ DE GUADAÍRA	Sevilla	24,65%
GERONA	Gerona	23,22%
SANT BOI DE LLOBREGAT	Barcelona	22,88%
BILBAO	Vizcaya	18,78%
VIGO	Pontevedra	17,92%
SAN FERNANDO	Cádiz	17,87%
FUENLABRADA	Madrid	15,40%
GRANADA	Granada	10,47%
CASTELLÓN DE LA PLANA	Castellón	6,39%
GIJÓN	Asturias	2,76%
TARRASA	Barcelona	1,79%
BARCELONA	Barcelona	1,11%
SAN CRISTÓBAL DE LA LAGUNA	S. C. de Tenerife	-2,90%
BARAKALDO	Vizcaya	-3,60%
CÓRDOBA	Córdoba	-7,43%
JAÉN	Jaén	-8,63%
ALMERÍA	Almería	-8,84%
PALENCIA	Palencia	-9,08%
ALBACETE	Albacete	-9,92%
ALGECIRAS	Cádiz	-11,71%
MADRID	Madrid	-12,44%
GETXO	Vizcaya	-13,25%
VALENCIA	Valencia	-13,73%
VITORIA	Álava	-13,79%

Ciudad	Provincia	Mayor (+) o menor (-) magnitud que el conjunto de España
TALAVERA DE LA REINA	Toledo	-14,64%
HOSPITALET DE LLOBREGAT (L')	Barcelona	-16,29%
RIVAS-VACIAMADRID	Madrid	-19,68%
BADALONA	Barcelona	-20,84%
JEREZ DE LA FRONTERA	Cádiz	-21,19%
GETAFE	Madrid	-24,43%
BADAJOS	Badajoz	-25,95%
POZUELO DE ALARCÓN	Madrid	-27,89%
TOLEDO	Toledo	-33,47%
LEGANÉS	Madrid	-34,38%
SAN SEBASTIÁN DE LOS REYES	Madrid	-34,70%
PALMAS DE GRAN CANARIA (LAS)	Las Palmas	-34,85%
COSLADA	Madrid	-34,99%
TARRAGONA	Tarragona	-41,70%
CORNELLÀ DE LLOBREGAT	Barcelona	-41,80%
MELILLA	Melilla	-42,80%
MÓSTOLES	Madrid	-42,86%
VALLADOLID	Valladolid	-43,17%
SANTIAGO DE COMPOSTELA	La Coruña	-45,67%
PONTEVEDRA	Pontevedra	-46,03%
MÁLAGA	Málaga	-46,38%
SEVILLA	Sevilla	-46,64%
TORRENT	Valencia	-46,65%
ALCALÁ DE HENARES	Madrid	-46,72%
DOS HERMANAS	Sevilla	-48,23%
ORENSE	Orense	-49,67%
GUADALAJARA	Guadalajara	-52,09%
LÉRIDA	Lérida	-52,13%
LUGO	Lugo	-52,58%
SALAMANCA	Salamanca	-53,18%
ALICANTE	Alicante	-53,43%
LA CORUÑA	La Coruña	-57,63%
TORREVIEJA	Alicante	-58,37%
SABADELL	Barcelona	-59,42%
LORCA	Murcia	-61,45%
S. C. DE TENERIFE	S. C. de Tenerife	-63,73%
EJIDO (EL)	Almería	-65,47%
ZARAGOZA	Zaragoza	-66,18%
TORREJÓN DE ARDOZ	Madrid	-66,67%
ALCORCÓN	Madrid	-68,82%
CARTAGENA	Murcia	-69,38%
RUBÍ	Barcelona	-72,82%
BURGOS	Burgos	-72,93%
CÁCERES	Cáceres	-82,63%
MIJAS	Málaga	-89,73%
PARLA	Madrid	-89,93%
ALCOBENDAS	Madrid	-91,51%

Fuente: Elaboración de Estamos Seguros.